

## Migracija srpskog stanovništva u susednu Mađarsku u razdoblju pre Šengenskog sporazuma

Nakon 19. decembra 2009. godine zahvaljujući liberalizaciji viznog režima, državljani Srbije imaju slobodu kretanja po svim zemljama šengenskog sporazuma. Između Mađarske i naše zemlje, počev od balkanskih ratova, odvijala se značajna migracija stanovništva, koja i dan danas traje. Stanovništvo Republike Srbije predstavlja jednu od najvećih grupacija stranih državljana u Mađarskoj. Zato je neophodno preispitati koje su njihove glavne karakteristike i kakav je njihov prostorni uticaj u tim susednim državama, i u Mađarskoj, i u Srbiji. U predviđanju suštinskih konstatacija ovog istraživanja možemo istaći da postoji karakteristična povezanost između mesta emigracije i ciljnih destinacija u novoj državi, kao i između osobina migranata po pitanju mesta stanovanja u Srbiji i po pitanju mesta novog života u Mađarskoj. Cilj ovog članka je da ukaže na ove migracione mreže i na njihove prostorne dimenzije.

U ovom istraživanju smo posmatrali period između 2001 i 2008. godine. Po metodološkim pitanjima, istraživanje se oslanja na sekundarnu obradu podataka i na prostorno prikazivanje njihovih rezultata. Želeli bi smo prikazati celishodnu sliku o tokovima kretanja migracije između ove dve susedne zemlje pre zaživljenja šengenskog sporazuma.

### Međunarodne migracije

Prema tumačenjima autora mađara – pod međunarodnom migracijom se podrazumeva permanentno (trajno) napuštanje države prvobitnog (uobičajenog) prebivališta, a cilj je useljenja u neku drugu državu radi stalnog boravka ili stalnog zaposlenja sa sigurnim ili boljim primanjima za obezbeđenje stabilnijeg života (*Demográfiai Évkönyv, 2007*). Ovu definiciju dopunjuje Redei M., uvođenjem pojma „studentifikacije“, tj. migracije u cilju učenja, studiranja (*Rédei, 2007*), i Ileš S. sa pojmom migracije starih iseljenika (*Illés, 2008*), gde se između osnovnih motiva migracije mogu pojaviti bolje iskorišćenje kupovne moći penzija, odnosno traganje za boljim klimatskim uslovima (mediteraneum). Definicija migracije - prema srpskim autorima – predstavlja privremeno ili trajno iseljenje većeg broja stanovništva sa jednog mesta prebivališta na drugo mesto prebivališta/boravišta, i u pravnom smislu je „neutralna“ pojava koja se ne sankcioniše (*Szalma, 2001*). Ova definicija se do 2009.-te u velikoj meri izmenila. Prema poimanju evropske migracione politike, „ilegalna migracija“ se sankcioniše i predstavlja krivično-zakonsku kategoriju, a posledice ove kategorije migracije se rešavaju bilateralnim putem, readmisijom (*Dorđević, 2009*). Grečić pod migracijom podrazumeva iseljenje populacije, (*permanent settlement*), njihovo geografsko pozicioniranje – pokretljivost (*movement of population*) (*Grečić, 2001*).

Prema gore navedenim definicijama, međunarodni migranti samostalno odlučuju o promeni prebivališta, i njihove odluke se baziraju na mnoštvu percipiranih, spoljnih i unutrašnjih

---

<sup>1</sup> Takács Zoltán: Društvo za regionalne nauke, Subotica, naučni saradnik, [takacszoli@stcable.rs](mailto:takacszoli@stcable.rs)

<sup>2</sup> Kincses Áron: Zavod za statistiku Mađarske (KSH), viši savetnik, [aron.kincses@ksh.hu](mailto:aron.kincses@ksh.hu)

faktora, privlačnih i odbojnih uticaja. Migranti prouzrokuju ubrzano demografsko i ekonomsko prestrukturiranje sveta. Međunarodna migracija predstavlja intenzivno polje sila u ekonomskom i demografskom smislu.

Prema našem mišljenju, pored postojećih regionalnih razlika u zaradama (*Hatton – Williamson, 2005*), najveći uticaj na prostornu distribuciju emigranata ima geografski položaj ciljne destinacije. Prema tome, u izboru prebivališta najveću ulogu igraju teritorije geografskog i ekonomskog centra, odnosno periferije. Hipotezu našeg istraživanja smo definisali prema sledećem:

- u prostornoj distribuciji građana Srbije u migracionim tokovima ka Mađarskoj, prvenstveno gravitiraju ka Budimpešti, glavnom gradu, centralnom području Mađarske. Budimpešta je glavni i najatraktivniji centar u dinamičnim, međunarodnim migracionim tokovima. Budimpešta je na vodećem mestu po broju stranaca i po indikatoru stranaca na 1000 stanovnika u poređenju sa ostalim delovima zemlje. Ova činjenica ukazuje i na međunarodne tendencije u smislu uloga glavnih gradova.
- Druga bitna okolnost je blizina državne granice, koja nosi višak vrednosti za veliki broj migranata. Olakšan je u velikoj meri kontakt sa porodicom u zemlji emigracije. Migranti sa graničnog pojasa Srbije se radije doseljavaju u mesta u blizini državne granice.
- Najveći broj migranata iz Vojvodine najčešće se opredeljuju za glavni grad, i za teritoriju od Budimpešte prema državnoj granici između Mađarske i Srbije.

Pogranični regioni su prema teorijama lokacije (location theory) bili tradicionalno marginalizovani i nerazvijeni, prvenstveno zbog barijera u međunarodnoj trgovini i zbog pretnje vojne invazije (*Anderson, O'Dowd, 1999*). Nacionalne granice su imale negativan uticaj na regionalni razvoj pograničnog pojasa. Transakcioni troškovi su bili veći u ovim delovima zemlje. Porezi, različiti jezici, različite kulture i poslovna iskustva su sprečavali razvoj prekogranične trgovine, a samim tim i lociranje domaćih i stranih proizvođača u ovim regionima (*Hansen, 1977*). Ova nepovoljna okolnost se može izmeniti putem međunarodne ekonomske integracije i putem liberalizacije trgovinskih barijera, što će doprineti razvoju novog modela rasta u pograničnom pojasu. Ovi regioni imaju više karakteristika koje će se u buduću definisati kao aktivna „kontakt-područja“ (*Nijkamp, 1998; Van Geenhuizen, Ratti, 2001*). Upravo su pogranični okruzi i naselja postali najatraktivnija ciljna destinacija srpskih migranata. U istraživanjima, sprovedenim u Mađarskoj u periodu između 1988-1999 – realizovane su 3 982 jugoslovenske investicije, tj. registracija firmi, 16% ukupnih osnivanja firmi inostranih investitora. Od njih je 70% registrovano u južnom regionu (Dél-Alföld), dok je svega 20% u glavnom gradu Mađarske. 1993. godine broj registrovanih preduzeća dostiže zavidni nivo od hiljade malih i srednjih preduzeća i preduzetnika (*Szónoky Miklósné Ancsin, 2001*). Nađ ovaj period ističe i karakteriše ga odlaskom jugoslovenske intelektualne elite, evakuacijom kapitala (*Nađ, 2006*). Vezano za pogranične regione Gabrić Molnar ističe kategoriju etničke migracije u kojoj su najviše pogođeni vojvođanski mađari (*Gábrity Molnár, 2008*).

Mađarsku i Poljsku Grečić opisuje kao države tranzit migranata (*transit migrants*), pre svega zbog pooštrenih uslova imigracione politike Evropske Unije od '90-tih godina (*Grečić, 2001*). Mađarsku Nađ spominja kao „odskoknicu” u međunarodnim migracionim tokovima (*Nađ,*

2006). Međutim, migranti su često primorani da ostanu u ovim zemljama zbog oteženih uslova za ulazak u ciljnu državu (*Grečić, 2001*).

Istraživanje tokova migracije u Srbiji u nedostatku adekvatnih podataka nije kontinuirano. Sporan je period između 1991. i 2002. Bez tačnih podataka migracioni tokovi ovog perioda se teško argumentuju. Stručna literatura nakon 2000. godine se oslanja na procene. Iz 2002. godine, zbog izmene u metodologiji popisa, istraživačima stoji na raspolaganju veoma malo podataka. Mišljenja smo, da zbog ove okolnosti, najprecizniji rezultati istraživanja se mogu bazirati na statističkim bazama podataka ciljnih država. Države imigracije su do 1998. godine generalno kanalisali emigrante po mestu emigracije u „bivšu-Jugoslaviju”, otežavajući istraživanja za regionalnu komparaciju. Relevantne baze podataka u Mađarskoj (Zavod za doseljavanje i državljanstvo<sup>3</sup> odnosno Zavod za statistiku Mađarske<sup>4</sup>) poseduju podatke po naseljima emigracije. Nakon pojedinačne identifikacije naselja, pristupili smo detaljnim prostornim analizama. U ovom članku, pod stranim državljanima podrazumevamo one osobe koje žive u Mađarskoj, i 1. januara posmatrane godine su imale dozvole za boravak, za useljavanje, ili naseljavanje<sup>5</sup>.

### **Državljeni Srbije u Mađarskoj**

U drugom delu članka opisujemo analitičko istraživanje u kojem se migracioni tokovi u 2001. i 2008. godine posmatraju sa aspekta:

- prostora emigracije (sprski deo)
- prostora imigracije (mađarski deo)
- starosne grupe,
- nivo obrazovanja, stručna sprema,
- zanimanja,
- poreski obveznici.

S prostornog aspekta istraživanja posmatran je nivo NUTS3 (administrativno-statističke celine na nivou okruga), i relevantni podaci na nivou opština i naselja. Migranti su grupisani prema tri nivoa obrazovanja: osnovno obrazovanje (ISCED 1-2), srednje obrazovanje (ISCED 3-4) i visoko obrazovanje (ISCED 5-7), dok je grupisanje migranata prema zanimanju izvršeno na bazi međunarodne klasifikacije ISCO-88.

Od promene režima u Mađarskoj broj imigranata je visok. Broj doseljenih je veći u odnosu na broj emigranata iz Mađarske. 1. januara 2008. godine broj stranih državljana u Mađarskoj je iznosio 174 697, što predstavlja 1,7% ukupne populacije Mađarske. Jednostavnije, od 100 ljudi u Mađarskoj dvoje su stranci. U proteklih osam godina od 2000. godine udeo inostranih lica u proseku se povećao za 61%.

Migracioni tokovi prouzrokuju direktne i indirektne uticaje u daljim populacionim tokovima Mađarske. Ovo potvrđuju iskustva Mađarske u migracionim tokovima u protekle dve decenije. Direktni uticaji se ispoljavaju u povećanju broja stanovnika, odnosno u povećanju broja

---

<sup>3</sup> Bevándorlási és Állampolgársági Hivatal, Budapest

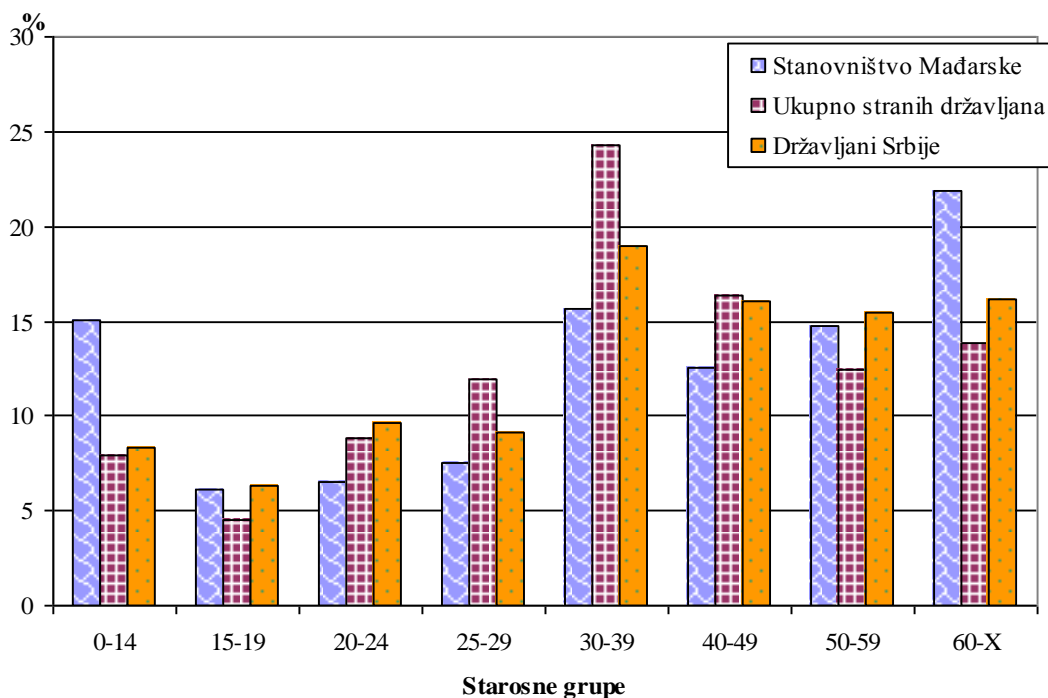
<sup>4</sup> Központi Statisztikai Hivatal, Budapest

<sup>5</sup> Turisti, diplomate i sve ostale osobe koje borave na teritoriji Mađarske ne predstavljaju predmet istraživanja

aktivnog (radno sposobnog) stanovništva, a i u povećanju broja starijih, izdržavanih, itd. Starosne i polne karakteristike imigranata mogu prouzrokovati pozitivne promene („efekat podmlađivanja”) u populaciji države imigracije. Indirektni uticaji migracionih tokova se ispoljavaju u povećanju broja brakova, rađanja, odnosno u promeni na tržištu rada i tržištu nekretnina, itd.

Udeo srpskih državljana u ukupnom broju stranih imigranata u Mađarskoj 2008. godine iznosi 10%. Ova srazmera se permanentno povećavala u protekle tri godine. Susedne države po broju i strukturi imigranata igraju najvažniju ulogu, broj migranata iz ovih zemalja se povećava. 1. januara 2008. godine broj srpskih državljanina je bio 17 186 u Mađarskoj, a od 1993. godine 12 556 njih je dobilo mađarsko državljanstvo (maternji jezik je u 97% slučajeva mađarski). **Sve ukupno u protekih 15 godina se preselio 30 000 srpskih državljana u Mađarsku, prema zvaničnim statističkim podacima.** Ovo je ekvivalentno sa prosečnim godišnjim smanjenjem populacije (živo rođena deca minus broj umrlih).

Aktivnost stranih državljana u Mađarskoj je izrazitija, dok su starosne grupe 0-14 i 50-X državljana Mađarske uočljive u odnosu na starosnu strukturu migranata kao što je to prikazano na prvom grafikonu (1. slika). Udeo pripadnika starosne grupe od 15-24 srpskih državljana je veći u odnosu na istu populacionu grupu Mađarske a i ostalih stranaca. Veći je broj pripadnika starosne grupe od 25-59 srpskih imigranata u odnosu na istu starosnu grupu domaćina.



1.slika: Struktura stanovništva Republike Mađarske po starosnim grupama, 2008. godine  
Izvor: Zavod za statistiku Mađarske (KSH)

Veliki udeo mladih i aktivnih u populaciji stranih državljana pretpostavlja veliki broj poreskih obveznika. Regionalna distribucija stranih državljana poreskih obveznika nije ravnomerna. Njihov udeo je veći u onim delovima zemlje gde su poreske obaveze po glavi stanovnika veće, poput Budimpešta. U Budimpešti je 4% poreskih obveznika stranog porekla. Za

migrante iz Srbije ova distribucija nije karakteristična. U Budimpešti i u okrugu Pešt živi 62% stranih poreskih obveznika (u celoj Mađarskoj), dok ovaj procenat imigranata iz Republike Srbije u glavnom gradu i njegovoj okolini ne dostiže 40%. Naspram ovog, mnogo je značajniji broj poreskih obveznika u okrugu Čongrad (Csongrád) gde se broj poreskih obveznika približava broju u glavnom gradu.

Okruzi	Broj poreskih obveznika	Poreska osnovica po glavi stanovnika (u forintima)	Poreski obveznici iz drugih država	
			državljeni Srbije	ukupno poreskih obveznika
Budapest	759 360	638 083	1109	32036
Baranya	169 041	289 332	131	1334
Bács-K	227 188	263 798	339	2015
Békés	161 601	237 811	79	1151
Borsod-A-Z	277 197	288 442	13	1196
Csongrád	182 817	298 582	968	2984
Fejér	207 272	367 202	142	2118
Győr-M-S	212 858	340 320	68	2864
Hajdú	226 311	287 685	30	1802
Heves	135 760	310 157	21	1187
Komárom-E	151 416	358 457	31	2146
Nógrád	87 407	264 147	6	521
Pest	514 948	421 507	255	10735
Somogy	136 964	253 000	59	830
Szabolcs-Sz-B	211 950	250 575	8	1983
Jász-N-Sz	168 124	272 844	18	803
Tolna	104 360	291 682	53	708
Vas	130 716	300 813	23	705
Veszprém	174 841	289 702	30	1063
Zala	138 475	279 140	76	862
Inostranstvo			220	18034
<b>Ukupno</b>	<b>4 378 606</b>	<b>373 033</b>	<b>3679</b>	<b>87077</b>

1. tabela: Uopredni pregled poreskih obveznika prema državljanstvu i po okruzima u Mađarskoj, 2007. godine  
Izvor: Poreska uprava Mađarske (APEH)

### Prostorna istraživanja u Srbiji i u Mađarskoj

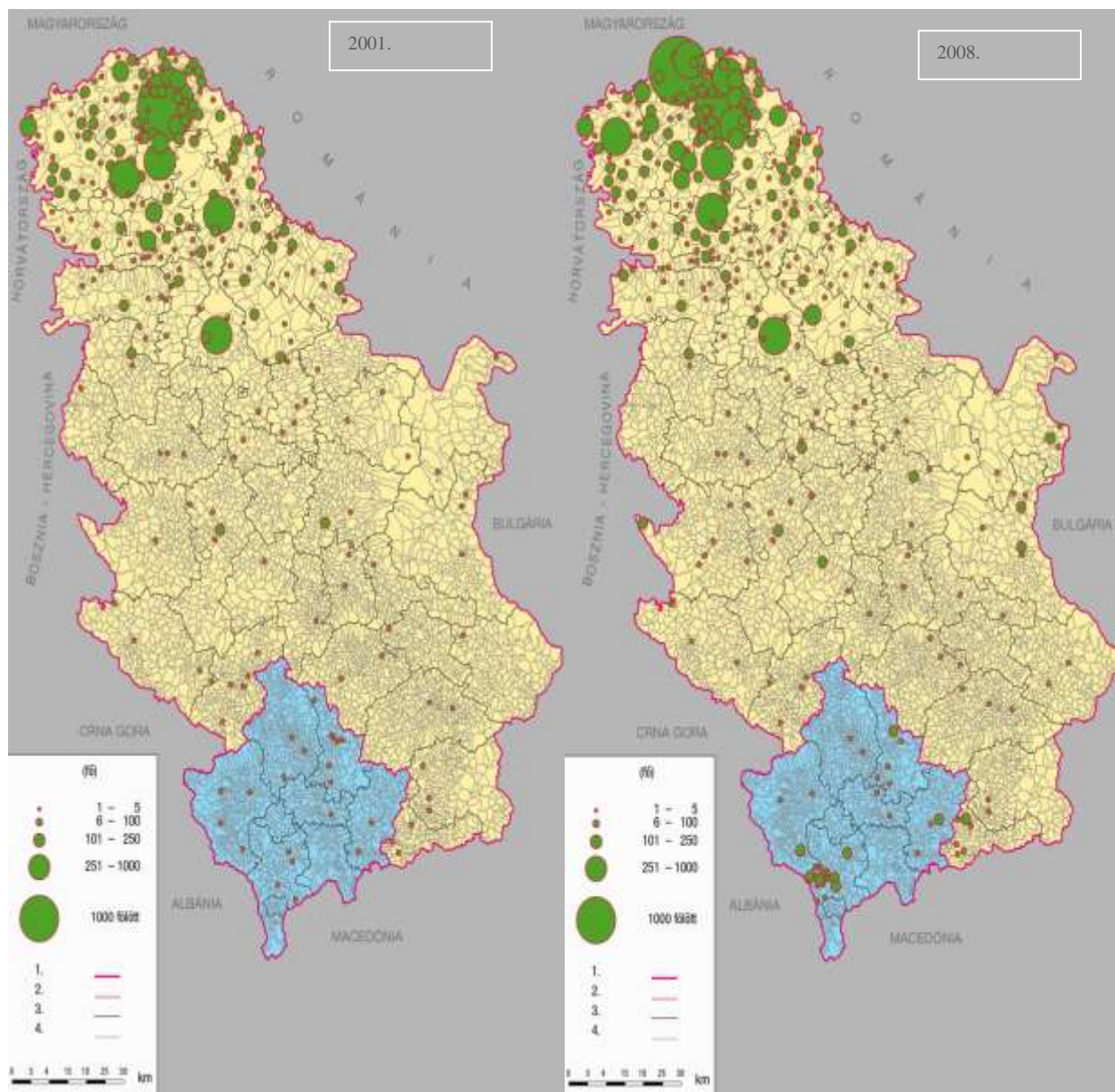
Migracione veze i tokovi na relaciji Srbija-Mađarska su tradicionalno čvrsti. Sa društvenom pojavom migracije se susreću svi okruzi (u Mađarskoj „megyék”) u ovim državama. Prema tome u Mađarsku imigranti stižu iz svih okruga iz Srbije, a nalaze se u svim okruzima Mađarske. Migracionim tokovima je obuhvaćeno 5,3% naselja u Srbiji, dok u Mađarskoj 24%. Dakle regionalna povezanost i regionalni uticaji su jaki između ove dve zemlje i njihovih regiona.

Migracionim tokovima su najviše pogođene sledeće opštine u Srbiji:

Subotica (3365 lica), Senta (1951), Novi Sad (1020), Bačka Topola (705), Kanjiža (694), Bečej (524) i Zrenjanin (508); a najviše su pogođeni okruzi: Severno-bački okrug (5 869), Severno-banatski okrug (4 661), Južno-bački okrug (2 429) i Zapadno-bački okrug (1 005). 88% doseljenika iz Srbije stiže sa prostora Vojvodine.

S druge strane, ciljna destinacija doseljenika u Mađarskoj se odvija prema sledećim preferencijama imigranata:

Segedin (Szeged) (4481 lica), Budimpešta (Budapest) (3 896), Kečkemet (Kecskemét) (499) i Baja (Baja) (336); a prema okruzima: Čongrad (Csongrád) (6 270), Budimpešta (Budapest) (3 896), Bačkiškun (Bács-Kiskun) (2 522) i Pešt (Pest) (945). U ovim regionima Mađarske živi 80% migranata. Mora se istaći da je za sprske migrante karakteristična veća konvergencija po pitanju mesta emigracije (prvobitnog mesta stanovanja), i veća divergencija po pitanju mesta doseljenja.

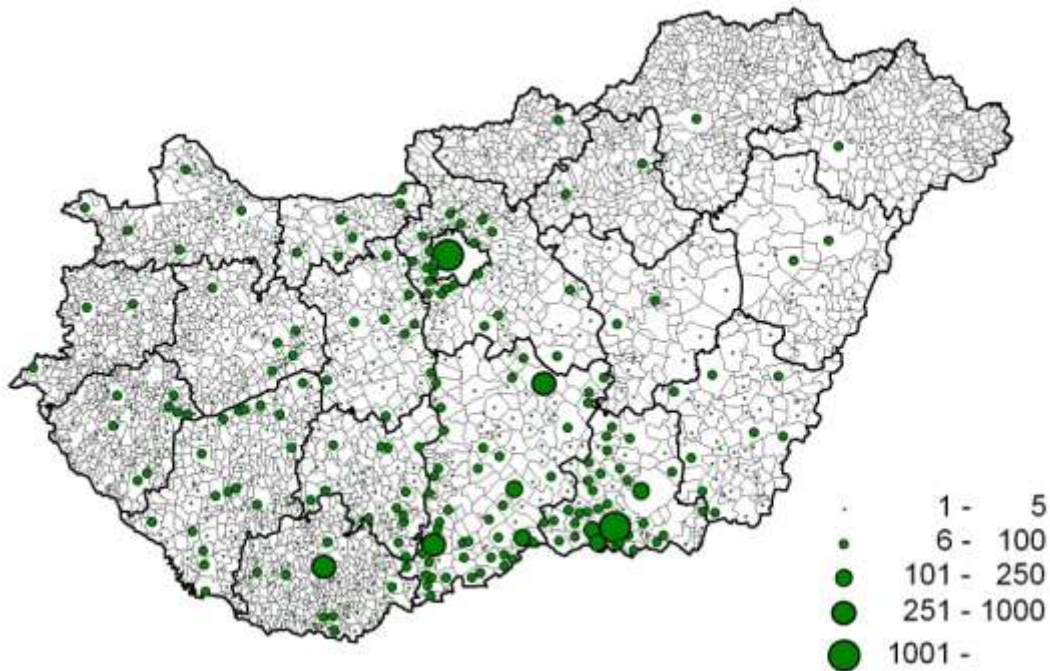


2. slika: Državljeni Srbije u Mađarskoj prema mestu iseljenja, 01. januara 2001. i 2008. godine.

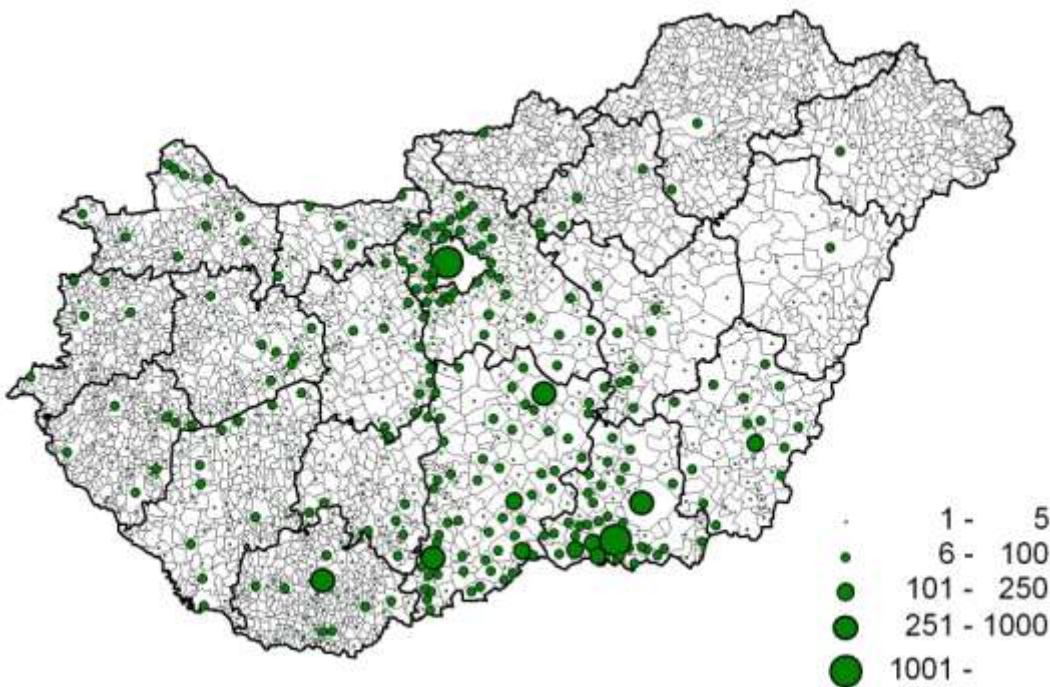
Kartografija: Dr. Bottlik Zsolt (MTA FKI)



3. slika: Državljeni Srbije po mestu stanovanja u Mađarskoj, 01. januara 2001. godine.



4. slika: Državljeni Srbije po mestu stanovanja u Mađarskoj, 01. januara 2008. godine.



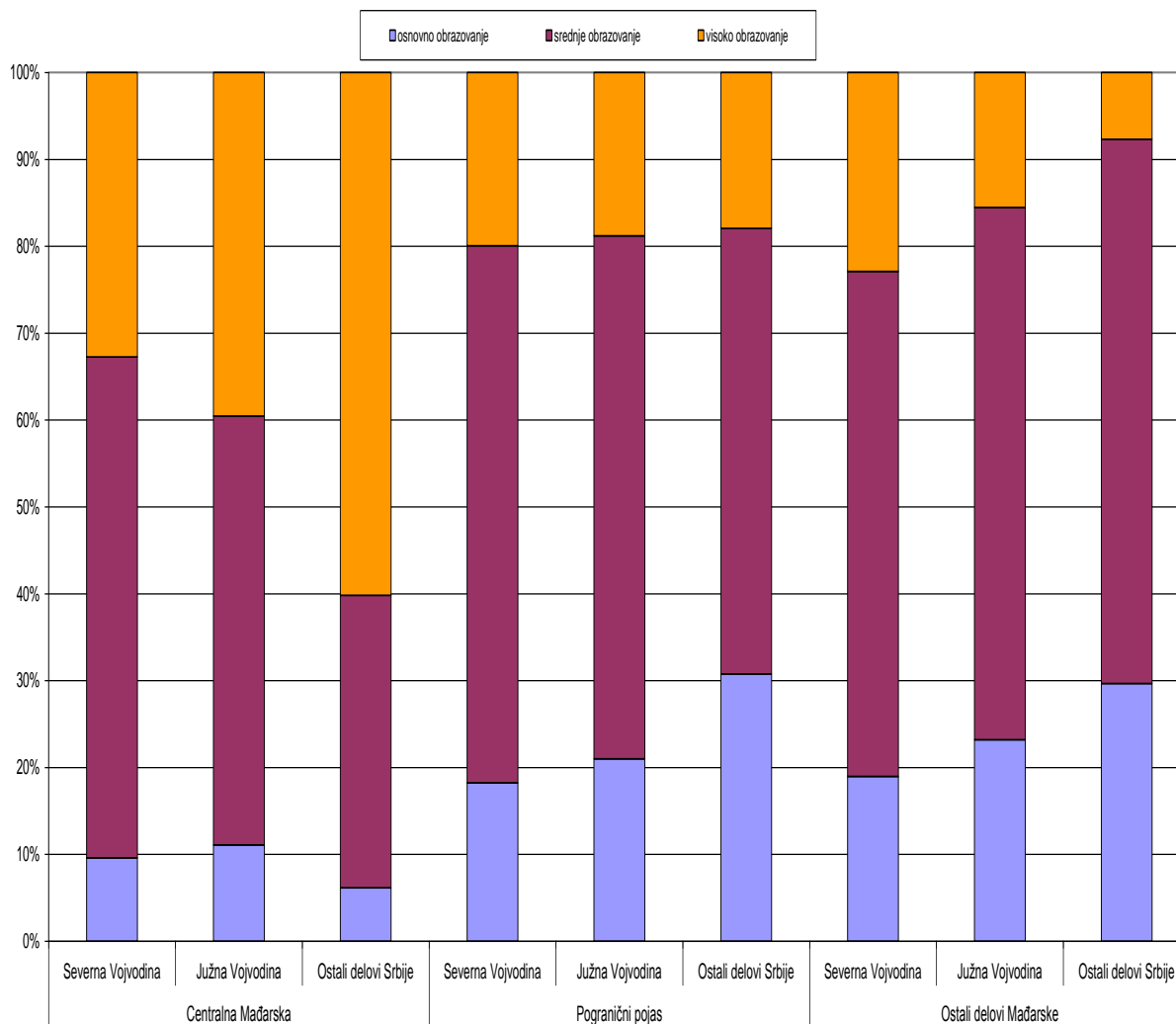
Cilj ovog istraživanja je da se ukaže na karakteristične veze između regiona iseljenja u Srbiji i regiona doseljenja u Mađarskoj, i da se međunarodni migranti analiziraju po ovim regionalnim karakteristikama. Prema **matrici migracije „odakle-kuda“**, grupisanje regiona (okruga) emigracije u Srbiji je izvršeno izdvajanjem tri karakteristične celine. Prvu grupu regiona čine pogranični okruzi, tj. Severno-bački, Severno-banatski i Zapadno-bački okrug. Druga grupa regiona se sastoji od okruga Južne-bačke, Južnog-banata, Srednjeg-banata i Srema. Treći prostorni entitet po metodologiji istraživanja predstavlja ostale okruge po celoj zemlji. Za opisivanje migracionih tokova između Republike Srbije i Republike Mađarske, koristimo istu metodologiju za grupisanje administrativno-teritorijalnih celina u Mađarskoj, izdvajanjem tri grupe regiona. Ovi su pogranični regioni (Čongrad, Bačkiškun), centralna područja migracionih tokova (Budimpešta i okrug Pešta) i ostali regioni.

Moramo istaći da je najkarakteristični tok migracije između ove dve zemlje relacija Severna-vojvodina i okruzi Čongrad i Bačkiškun sa izrazitim koncentrisanim migracionim kretanjima od 6 532 osobe, što predstavlja 40% ukupnog broja migranata iz Srbije. Prema tome, migracioni tokovi između posmatrane dve zemlje pokazuju jaku prostornu koncentrisanost.

Prostorna dimenzija migracije pokazuje signifikantnu vezu između udela stanovništva koji govori mađarski jezik i sklonosti prema migraciji sa prostora Srbije. Prema tome, državljani Srbije koji sada u Mađarskoj žive u pograničnim regionima, u većini slučajeva (78%) su emigrirali iz pograničnih regiona iz Srbije. Dok državljani Srbije čije je (prvobitno) mesto stanovanja van Vojvodine, u najvećem broju slučajeva (49,4%) žive u centralnim delovima migracionih tokova, tj. u Budimpešti ili u regionu Pešta. Ovo vezano za glavni grad je karakteristično i za sve ostale migrante iz drugih zemalja koji se rado doseljavaju u ovaj deo Mađarske.

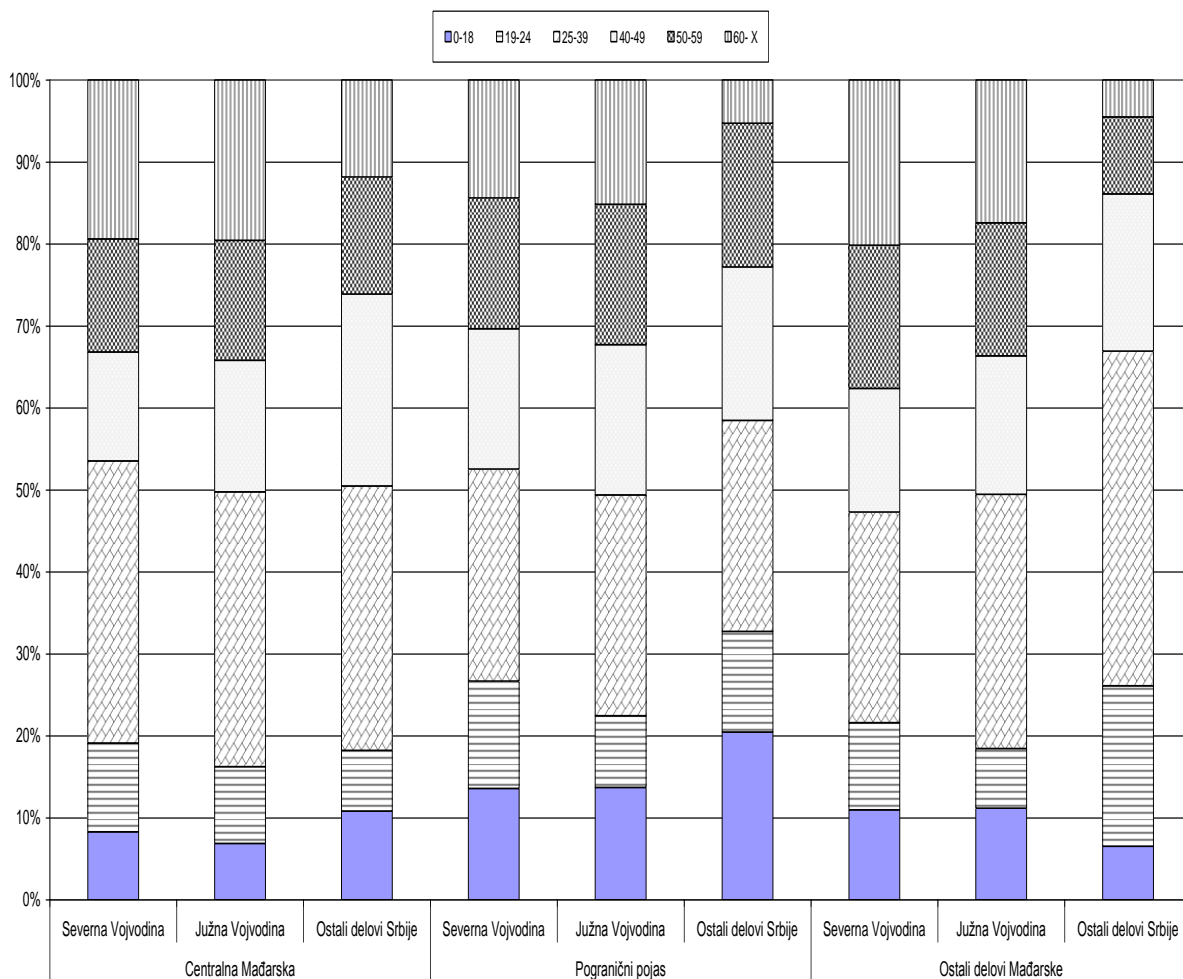
U daljem, izdvojene grupe analiziramo prema školskoj spremi, zanimanju i prema starosnoj strukturi. Možemo konstatovati da centralni deo migracionih tokova Mađarske privlači migrante sa visokom stručnom spremom čak i iz dalekih krajeva. Migranti sa srednjom i višom odnosno visokom stručnom spremom žive u ovom delu Mađarske. U pogranične regione Mađarske su se doselili državljani Srbije sa nižim kvalifikacijama, a karakteristična je i jedna druga grupa doseljenika u ovim regionima sa visokom stručnom spremom. Iz ovih podataka možemo zaključiti da povezanost između mesta iseljenja i mesta doseljenja po pitanju školske spreme nije karakteristična. Školska sprema najviše zavisi od sadašnjeg mesta boravka.





5. slika: Državljeni Srbije u Republici Mađarske prema grupisanju naselja i prema školskoj spremi 01. januara 2008. godine.

Analize po starosnoj strukturi (5. slika) pokazuju raznoliku sliku. Državljeni Srbije u Centralnom regionu Mađarske su radno aktivni, ali broj starih je takođe visok. Doseljeni iz Vojvodine su u proseku stariji nego doseljeni iz ostalih krajeva Srbije, bez obzira na sadašnje mesto stanovanja u Mađarskoj. Veći je broj mladih u pograničnim regionima, u odnosu na ostale delove Mađarske. Veći je udeo stranih državljana po starosnoj grupi od 19-24, te se pretpostavlja pojava „studentifikacije”, tj. emigracije radi studiranja, sticanja diplome u Mađarskoj. Regionalna distribucija migranata po starosnim grupama pokazuje karakterističnu zavisnost po pitanju mesta iseljenja i po pitanju mesta doseljenja.



6. slika: Državljeni Srbije u Republici Mađarske prema grupisanju naselja i prema starosnim grupama, 01. januara 2008. godine.

U ovom delu članka ćemo ukazati na analize distribucije migranata po zanimanjima. Dominanta su zanimanja sa visokom stručnom spremom za samostalno obavljanje poslova (12%), zanimanja na polju industrije i građevinarstva (10,7%), druga zanimanja koja zahtevaju srednju i visoku stručnu spremu (7,4%), zanimanja u oblasti uslužnog biznisa (7,4%), kancelarijski poslovi i rad sa klijentima (5,4%), zanimanja bez stručne spreme (5,1%), zakonodavstvo, administrativna i zastupanje (3,5%), operativni poslovi mašinstva i vozači (2,4%), i zanimanja u oblasti poljoprivrede i šumarstva (2%). Ova su najkarakterističniji vidovi zanimanja punoletnih državljana Srbije u Mađarskoj. Udeo nezaposlenih i izdržavanih lica, penzionera, domaćica je 28,5%, a udeo đaka i studenata je 15,5%. Udeo đaka i studenata je najveći u centralnom regionu Mađarske (20%), a po mestu iseljenja od ukupnog broja migranata je 16% đaka iz Severne-Vojvodine, 14% đaka i studenata iz Južne-Vojvodine, dok iz ostalih krajeva Srbije svaki deseti doseljenik (10,8%) je đak, odnosno student. U centralnom regionu Mađarske (u odnosu na republički prosek) dominantna su zanimanja sa visokom stručnom spremom, za samostalno obavljanje poslova (16,5%), i zanimanja u zakonodavstvu, administrativnoj i zastupanju (5%). U pograničnim regionima su dominantna zanimanja migranata na polju uslužnog biznisa (8,3%), poljoprivrede i šumarstva (2,5%) i zanimanja bez stručne spreme (prosta zanimanja) (6,3%).

## **Zaključci i konstatacije u međunarodnim migracionim tokovima na relaciji Srbija – Mađarska**

Prostorna distribucija srpskih migranata nakon milenijuma pokazuje izrazite i specifične uticaje centralnih migracionih područja i geografskih periferija u oblikovanju međunarodnih migracionih tokova u Mađarskoj kao i u Srbiji. Budimpešta i region Pešt je najatraktivniji i najdinamičniji centar doseljenja u Mađarskoj, dok je centralni region iseljenja iz Srbije pokrajina Vojvodina. Značajan geografski motiv je bliskost granice, što se u ovom slučaju izražava kao aktivno „kontakt-područje“, a ne kao barijera u međunarodnim migracionim tokovima. U ovom članku smo ukazali na činjenicu da državljani Srbije koji sada žive u pograničnim regionima Mađarske u najvećem broju (78%) su emigrirali iz pograničnih regiona Vojvodine (etnocentrični migracioni motivi).

U našem istraživanju smo analizirali migraciju državljana Srbije po naseljima i regionima iseljenja u 2001. i 2008. godini. Iz rezultata istraživanja je uočena tendencija permanentnog rasta srpskih migranata u Mađarskoj, posle 2001. godine. Desetogodišnja istorija od okončanja jugoslovenskih ratova još ne znači i promptno smanjenje migracione sklonosti srpskog društva. Dešavanja na području Kosova pretpostavljaju i druge potencijalne tokove migracije sa političkim motivima i nakon 2008. godine.

Mišljenja smo da se migracija srpskog stanovništva nakon 2000. godine prema susednoj Republici Mađarskoj obrazlaže sa sledećim činjenicama:

- neravnomerni prostorni vid preobražaja ekonomske strukture, restrukturiranje privrede, promene režima i privatizacija bez vidljivih uspeha, rast nezaposlenosti, rast regionalnih disproporcija, nesigurnost u društvu (ekonomska migracija).
- mala preduzeća i preduzetnici (sa dvojnim pravnim subjektivitetom), pokretanje biznisa u Mađarskoj i paralelno u Srbiji, ulaganje kapitala (ekonomska migracija, dnevna migracija).
- Nove generacije sa ciljem studiranja, učestvovanja u kvalitetnom visokom obrazovanju u inostranstvu sa glavnim ciljem sticanja diplome i visoke stručne spreme (na određeno vreme ili na duže vreme), iseljenje, dnevna migracija (migracija sa ciljem učenja, studiranja, dnevna migracija).
- Etnocentrična migracija vojvođanskih mađara (područje kontakata).
- Tranzitna migracija ka zemljama Zapadne-Evrope (politički i ekonomski motivi migracije)

Migracionu strukturu u ovom konkretnom slučaju, ove dve zemlje, oblikuju lokacije prvobitnog mesta stanovanja i sadašnjeg mesta doseljenja u Mađarskoj, demografske i ekonomske karakteristike migranata, njihov kapital veza i poznanstva, kontakata.

Migracioni dobitak odnosno gubitak sa obe strane granice je ljudskog, materijalnog i demografskog karaktera. Sumirajući rezultate istraživanja zaključujemo da su migracioni odnosi između Mađarske i Srbije jaki i koncentrisani, broj doseljenih državljana Srbije u Mađarskoj iznosi 17 186, a od 1993. godine njih 12 556 je steklo državljanstvo Republike Mađarske (97% njih je po nacionalnosti mađar). Prema tome broj doseljenih u Mađarsku u proteklih 15 godina je oko 30 000.

19. decembra 2009. godine započinje novi period migracionih tokova srpskog stanovništva. Otežena sloboda kretanja državljana Srbije od '90-tih se polako olakšava, ponovo se stiče međunarodna legitimacija slobode kretanja srpskog društva. U ovom istraživanju smo analizirali rastuću i sve intenzivniju emigraciju srpskog stanovništva do 2008. godine. Umesto projekcije daljih tokova i srazmera migracije dajemo sumiranu statistiku i neke karakteristike i tendencije dosadašnje emigracije, sa pretpostavkom da će procesi Šengenskog sporazuma u velikoj meri izmeniti ovu migracionu strukturu na realiciji ove dve zemlje.

## Literatura

- Anderson, J. - O'Down, L. (1999): Borders, Border Regions and Territoriality: Contradictory Meaning, Changing Significance, *Regional Studies*, Vol. 33 (7), pp. 593-604.
- Demográfiai Évkönyv (2007).
- Dorđević, B. (2009): Evropska politika upravljanja migracionim tokovima i Srbija kao njen deo. = *Bezbednost zapadnog Balkana*. No. 12. pp. 78-91.
- Gábrity Molnár, I. (2008a): Vajdaság népeességmozgása az utóbbi fél évszázadban. = *Közép-Európai Közlemények*. Vol. 1. No. 2. pp. 74-85.
- Grečić, V. (2001): Migracije sa prostora SR Jugoslavije od početka 90-tih godina XX veka. = *Ekonomski anali*. Vol. 44. No. 153-154. pp. 57-84.
- Hansen, N. (1977): Border Regions: a Critique of Spatial Theory and a European Case Studies, *Annals of Regional Science*, Vol 11, pp. 1-12.
- Hatton Timothy J. –Williamson Jeffrey G. (2005): Global Migration and the World Economy: Two Centuries of Policy and Performance, Mass.: *MIT Press*, Cambridge
- Illés Sándor (2008): Indirect estimation on the types of international elderly migration in Hungary, *Romanian Review on political Geography* Vol 8. No 1. pp. 55-63.
- Nađ, I. (2006): Nekoliko obeležja migracije vojvodanske elite. = *Zbornik Matice srpske za društvene nauke*. No. 121 pp. 445-456.
- Nijkamp, P. (1998): Moving Frontiers: a Local-global Perspective, Vrije Universiteit of Amsterdam, Faculty of Business Administration and Econometrics, *Research Memorandum* No. 22. p.22.
- Rédei Mária (2007): *Mozgásban a világ-a nemzetközi migráció földrajza* (Eötvös Kiadó, Budapest.) p.568.
- Szalma, J. (2001): Migráció, kisebbségi jogok, nemzetközi jogszabályok. In: Gábrity Molnár, I. – Mirnics, Zs. (ed.): *Fészekhagyó vajdaságiak*. Szabadka, Magyarorsággutató Tudományos Társaság. pp. 77-88.
- Szónoky Miklósné Ancsin, G. (2001): *A jugoszláv működő tőke a Dél-alföldön*. Szeged, FÁROSZ Nyomda. pp. 18-30.
- Van Geenhuizen, M. – Ratti, R (2001): Gaining Advantage from Open Borders. An active Space for Regional Development, Ashgate, Aldershot. p. 398.