

# Karakteristike ljudskog resursa u regionu (Demografske promene i migracije u Vojvodini i susjednim regionima)<sup>1</sup>

Iren Gabrić Molnar\*

**Apstrakt:** Pomoću statističkih i demografskih podataka Srbije i Vojvodine, upoređivanjem istih sa podacima iz Mađarske i njenih okruga, analizom rezultata empirijskog ispitivanja, cilj je da se ukaže na one demografske promene koje su zadnjih par decenija uticale na stanovništvo Vojvodine: kontinuiran nizak natalitet i negativan prirodni priraštaj, depopularizacija, duboko demografsko starenje, neravnomerna migraciona kretanja. Ekonomska emigracija i posledice odliva radne snage su nanele višestruke štete društvenoj zajednici i privredi Vojvodine: građani na privremenom radu u inostranstvu pokazuju bolju obrazovnu i kvalifikacionu strukturu nego zaposleni na području odakle su se iselili. Predlozi za promenu demografske politike regiona su: poboljšanje ekonomskog položaja porodice, poboljšanje zdravstvene zaštite, pospešivanje rađanja, zaštite deteta, perspektivno obrazovanje i zapošljavanje mladih.

**Ključne reči:** demografsko stanje, depopularizacija regiona, migracije

**Apstrakt:**

**The characteristics of the human labour force in the regio (demographic data and migrants)**

By comparing demographic data of Serbia and Vojvodina with the one of Hungary and its counties close to Serbia, analysing statistical results of empirical research (questionnaire) has been showed that the demographic changes affected the whole population of some settlements and even the whole region of Vojvodina during the last decades. These changes are continuous low natality, deep demographic ageing, negative natural growing and decrease of population in the region and imbalanced migration, too. Economic emigration and the consequences of the disappearance of human labour have caused serious damages to the social and economic life of Vojvodina: citizens who work abroad as guest-workers are more qualified and better educated than those who did not emigrate from the same region. According to my presuppositions the changes in the political demographic attitude in the region will amend the economic situation of families, health care services, rise of population, protection of children, prospective education and employment of youth.

**Key words:** demographic data, decrease of the population in the region, migrations

## 1. Demografske promene u regionu

Demografske promene u Vojvodini uglavnom prate demografski trend šireg regiona u pogledu depopularizacije, pada nataliteta, starenja stanovništva, ali zadnjih par decenija migraciona kretanja su specifična: neplanirana i neravnomerna. Uzmimo u obzir još, da u našoj zemlji 6 godina manje živimo nego u Evropskoj Uniji, po starosnoj strukturi smo na petom mestu, od ukupne putne mreže 57,7% su zemljišni putevi, 35% stanovništva je izdržavano lice, ispod 10% ima visokoškolsko obrazovanje... Kako dostići Evropske demografske standarde? Šta činiti u pogledu poboljšanja ljudskog potencijala u regionu? Demografske i druge socio-ekonomske podatke stanovništva možemo uporediti sa ostalim susjednim zemljama, ili regionima, pogotovo u okviru evropskog regiona Dunav-Kireš-Maroš-Tisa (DKMT evroregija). Pogledajmo najpre podatke za stanovništvo Vojvodine u vezi brojčanog stanja, nataliteta odnosno prirodnog priraštaja:

**Tabela 1.** Obračun brojnog stanja stanovništva Vojvodine u periodu 1991-2002

	1991 popis	1995 procena	2000 procena	2002 popis	rezultat
Ukupno stanovništvo	2 013 889	2 190 000	2 144 000	2 098 779	neznatan rast
Domaće stanovništvo	1 966 367	1 942 000	1 895 000	1 845 529	pad
Izbeglo stanovništvo	-	196 000	184 000	186 463	rast
Stanovništvo na radu-boravku u inostranstvu	47 522	52 000	65 000	67 148	rast

<sup>1</sup> Rad je deo projekta koji je koordinirao Departman za evropsku ekonomiju i biznis: EVROPSKE REGIONALNE POLITIKE SA OSVRTOM NA PERSPEKTIVU VOJVODINE (2007. godine), na Ekonomskom fakultetu Subotica. **Publikovan u naučnom časopisu ANALI Ekonomskog fakulteta u Subotici, 2008.**

\* Autor je redovni profesor Ekonomskog fakulteta u Subotici, Departman za evropsku ekonomiju i biznis. E-mail: irengm@tippnet.co.yu

**Izvori podataka:** za 1991. i 2002. knjige popisa stanovništva, a za 1995. i 2000. godine posebne obrade statističkih podataka. Procenu domaćeg stanovništva i stanovništvo na radu-boravku u inostranstvu izvršio R. Bugarin. Broj izbeglog stanovništva 1995. godine je podatak Crvenog krsta Vojvodine, a za 2000. g. podatak Komesarijata za izbeglice Republike Srbije (Raduški, 2001).

Demografski podaci pokazuju stagnaciju ukupnog broja stanovnika Vojvodine, ali stalno opadanje broja domicilnog stanovnika, pojavu izbeglih lica i rast broja onih koji napuštaju zemlju. Istovremeno se povećao broj domaćinstava, ali broj članova domaćinstava se smanjuje. Struktura vojvođanskog stanovništva prema polu je srazmerna. Više od polovine građana živi u gradovima. Analiza strukture stanovništva prema starosti ukazuje na postepeno starenje društva.

Tendencija porasta stope nataliteta u posleratnom periodu je trajala samo do kraja pedesetih godina. Čak i stopa mortaliteta je počela da raste od sedamdesetih godina (Golubović, 2006, p. 41). Devedesetih godina situacija se pogoršala usled društveno-ekonomske krize, osiromašenja, vrednosnih konfuzija i ratnih prilika. Rezultat je negativni prirodni priraštaj 1991. godine u 43 opštine ili 95,6% opština, a u 2003. godine prirodni priraštaj je negativan u svim opštinama pokrajine!

**Tabela 2.** Natalitet, mortalitet i prirodni priraštaj u Vojvodini (‰)

Godina	Natalitet	Mortalitet	Prirodni priraštaj
1901-1905	43,7	-	-
1931-1934	25,4	19,1	6,3
1935-1939	20,5	16,7	3,8
1950-1954	23,3	12,4	10,9
1960-1964	16,3	9,7	6,6
1970-1975	13,7	10,5	3,2
1981-1985	13,0	11,8	1,2
1986-1990	11,9	12,6	-0,7
1991-1995	11,0	13,8	-2,8
1996-2002	10,2	14,4	-4,2

**Izvor:** (1989) Jugoslavija 1918-1988. Beograd, SZS, Breznik, D. (1991) Stanovništvo Jugoslavije, Titograd: Chromos, Podaci za ostale godine iz vitalne statistike RZS

Prirodni priraštaj u susjednim zemljama je takođe nepovoljan. Poznato je da je natalitet u susjednoj Mađarskoj jako nizak. Izdvojiću samo podatke za južni region (Dél-Alföld), gde se vidi da je od osamdesetih godina situacija alarmantna:

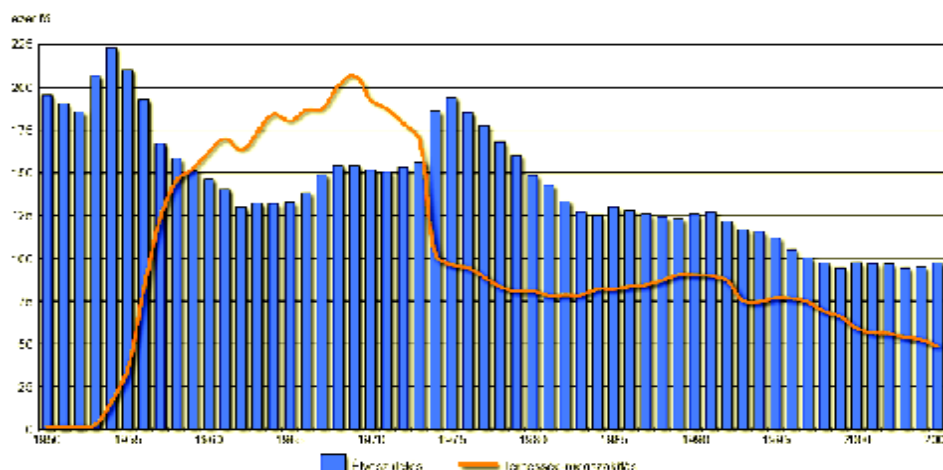
**Tabela 3.** Demografski podaci u regionu Dél-Alföld (Mađarska), 1970–2001

Period	Prirodni priraštaj	Broj živorođenih	Mortalitet	Migracijski saldo	U procentima			
					Prirodni priraštaj	Broj živorođenih	Mortalitet	Migracijski saldo
1970–1979	32 091	223 835	191 744	-21 688	2,2	15,4	13,2	-1,5
1980–1989	-35 774	174 418	210 192	-31 257	-2,4	11,9	14,4	-2,1
1990–2001	-65 644	162 286	227 930	45 669	-4,7	11,6	16,3	3,3

**Izvor:** Központi Statisztikai Hivatal (Centralni statistički zavod, Mađarska), 2004

Nepovoljne demografske prilike su se samo delimično mogli popraviti migracionim kretanjima od devedesetih godina (početak tranzicionih i sistemskih promena, kada su imigraciona kretanja zamenila dotadašnji emigracioni val). U susjednoj državi, pozitivnim pristupom i razvijanjem socijalne politike porodice (pospešivanje rađanja više dece u porodici, pomoć višečlanim porodicama os sedamdesetih godina), su postigli relativno vidljive (mada još ne zadovoljavajuće) pozitivne rezultate.

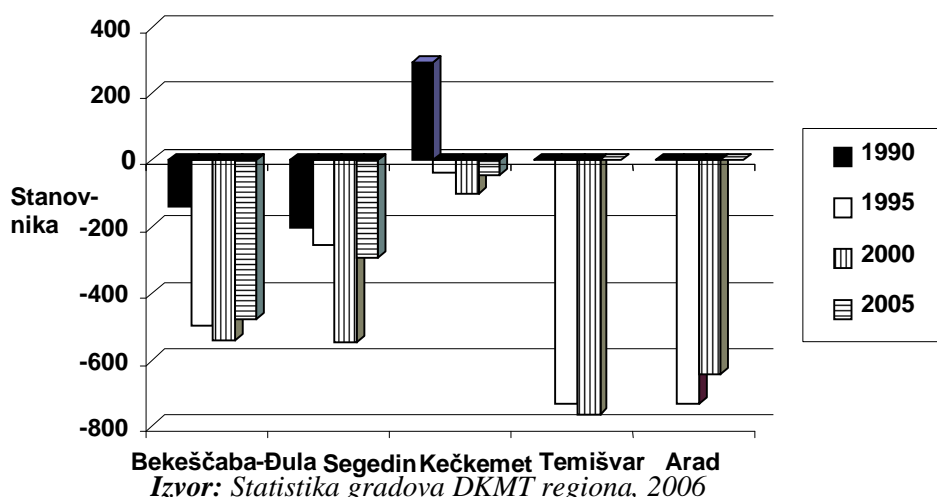
**Slika 1.** Broj živorođene dece i izvršenog abortusa ( linija) u Mađarskoj u periodu 1950-2005. godine, u 000-ama



*Izvor:* Statistički godišnjak Republike Mađarske, 2005, <http://www.ksh.hu/>

Prirodni priraštaj većih gradova (Bekešćaba-Đula, Segedin, Kečkemet, Temišvar, Arad) u našem evropskom regionu DTKM je posle 1990 godine svugde negativan! Ako pratimo političke i društveno-ekonomske prilike u pojedinim državama, primetićemo da se to odražava i na broj stanovnika, kao i na prirodni priraštaj.

**Slika 2:** Prirodni priraštaj većih gradova u regionu DKMT



*Izvor:* Statistika gradova DKMT regiona, 2006

U demografskoj tranziciji regiona dešavaju se karakteristična kretanja: negativni prosečni priraštaj i jaka migraciona kretanja.

**Tabela 4.** Kretanje stanovništva Vojvodine po okruzima

Okruzi	Prosečan prirodni priraštaj na 1000 stanovnika				Migracijski saldo		Porast /pad na 1000 stanovnika	
	1981-1985	1986-1990	1991-1995	1996-2002	1981-199	1991-2002	1981-1991	1991-2002
Severno-bački	-0,1	-2,9	-4,7	-6,1	-1,998	-6,992	-2,9	-2,6
Zapadno-bački	0,9	-0,9	-3,8	-5,4	-4,905	-9,510	-2,3	-0,9
Južno-bački	<b>3,3</b>	<b>1,1</b>	<b>-0,5</b>	<b>-1,7</b>	<b>+3,081</b>	<b>+48,185</b>	<b>2,8</b>	<b>7,1</b>
Srednje-banatski	-0,8	-2,9	-5,2	-6,8	-5,149	-1,548	-4,2	-6,0
Severno-banatski	-1,4	-3,2	-5,1	-6,4	-3,061	-2,660	-4,0	-8,0
Južno-banatski	1,2	-1,0	-3,0	-4,3	-12,246	-1,401	-3,5	-4,5
Sremski	<b>2,9</b>		<b>-1,5</b>	<b>-3,4</b>	<b>-1,954</b>	<b>+34,247</b>	<b>1,3</b>	<b>8,1</b>
Ukupno	1,2	-0,7	-2,8	-4,2	-26,228	<b>+60,321</b>	-1,0	0,9

*Izvor:* Podaci Republičkog zavoda za statistiku i [www.statserb.sr.gov.yu](http://www.statserb.sr.gov.yu)

Samo u dva okruga Južno-bačkom i Sremskom se javlja porast broja stanovnika i to usled pozitivnog migracionog salda (dolaskom izbeglica) devedesetih godina. Izuzev srpske i romske populacije popis 2002. godine pokazuje pad broja stanovnika kod svih ostalih naroda i narodnosti u Vojvodini.

Rezultat prirodnog i mehaničkog kretanja stanovništva jeste i duboka demografska starost stanovništva pokrajine. Prosečna starost stanovništva je 1948. godine bila 30,6 godina, a 2002. godine 39,8 – to znači da iz stadijuma praga demografske starosti prešlo se u stadijum demografske starosti (od 45 opština 18), a 27 opština čak u stadijum duboke demografske starosti (Sekulić, 2002, p. 156).

**Tabela 5.** Stanovništvo Vojvodine koje živi u zemlji sa indexom starenja – prema popisima 1981. 1991. 2002. godine

Godina popisa	Ukupno	Mladi 0-19	Stari 60 i više g.	Indeks starenja <sup>3</sup>
1981	1 969 181	529 204	300 594	0,568
1991	1 966 367	507 948	365 948	0,720
2002	2 031 922	459 982	435 697	0,947
2002 <sup>1</sup>	1 845 529	427 478	401 005	0,938
2002 <sup>2</sup>	186 463	32 504	34 692	1,067

<sup>1</sup> Stanovništvo bez izbeglih

<sup>2</sup> Izbeglo stanovništvo iz bivših republika Jugoslavije

<sup>3</sup> Indeks starenja predstavlja odnos udela starih i udela mladih u ukupnom stanovništvu

Indeks starenja 2002. godine je oko 1, a to znači da broj maloletnih lica i starijih od 60 godina se polako izjednačava! Starenje je izraženije kod ženskog dela stanovništva (Bugarin, et al. 2006. p. 23-24.).

#### **Pouka:**

*Prirodni priraštaj u regionu i svim susednim zemljama je nepovoljan. Depopulacija stanovništva pokrajine je uzela maha i zahteva detaljnije proučavanje, ne samo zbog negativnog priraštaja, nego i zbog smanjenja domicilnog stanovništva. Niska reproduktivna sposobnost Vojvodanskog stanovništva nije ispravljena prinudnim doseljavanjem izbeglog stanovništva, jer je njihova reproduktivna performansa nepovoljna. Pretpostavka za promenu demografske politike regiona je poboljšanje ekonomskog položaja porodice, poboljšanje zdravstvene zaštite, pospešivanje rađanja, zaštite deteta, perspektivno obrazovanje i zapošljavanje mladih.*

## **2. Migranti i karakteristike migracijskih kretanja**

### **2.1. Modeli globalne migracije danas**

Usred globalnog pokrete stanovništva, naučnici su ustanovili četiri modela migracija koji preovladavaju svetom od 1945. godine. Ovi modeli posredno ili neposredno utiču na migracione motive i namere stanovništva našeg regiona. *Klasični model* migracije (Kanada, Sjedinjene Države, Australija), kod „useljeničkih država“. U tim zemljama, proces imigracije je podstican davanjem državljanstva skoro svim došaljcima, iako su kvote useljenika omogućavale da se ograniči godišnji priliv imigranata. *Kolonijalni model* imigracije, koji primenjuju Francuska i Velika Britanija, favorizuje useljenike iz zemalja nekadašnjih kolonija (npr. imigranti iz zemalja Novog Komonvelta u Britaniju), za razliku od onih koji dolaze iz drugih zemalja. *Model radnika na privremenom radu u inostranstvu* (Nemačka, Švajcarska, Belgija i većina zemalja EU) – Imigrantima je dozvoljen ulaz u zemlju samo privremeno, da bi ispunili zahteve tržišta radne snage; ali, oni ne stiču pravo na državljanstvo čak ni nakon dužeg boravka u zemlji. Konačno, postoje i *ilegalni modeli imigracije*, koji postaju sve češći zbog pooštavanja zakona o imigraciji u mnogim industrijalizovanim zemljama. Imigranti kojima pođe za rukom da dobiju ulaznu vizu, bilo trajno ili samo na kraći rok (kao turisti npr.), uspevaju da žive ilegalno izvan nadzora ciljne države. Primeri takve imigracije su sve veće međunarodno krijumčarenje izbeglica preko nacionalnih granica. Jedan od takvih puteva sa juga na sever ili istok-zapad, vodi kroz Srbiju.

Mnoge teorije o migraciji usredsredile su se na analizu faktora „odbijanja“ i faktora „privlačenja“. Faktori „odbijanja“ odnosili su se na dinamiku odnosa u okviru zemlje porekla koji su naterali ljude da se isele, kao što su rat, glad ekonomska kriza ili politička represija. Faktori „privlačenja“, s druge strane, bili su obeležja određene zemlje koja su privlačila imigrante: slobodno tržište radne snage, bolji uslovi života.

U novije vreme, teorije „odbijanja i privlačenja“ su izložene kritici jer isuviše pojednostavljeno objašnjavaju složen i višedimenzionalni proces međunarodne migracije. Umesto toga, naučnici sve više posmatraju globalne obrasce migracije kroz interakcije između makro i mikro faktora/procesa u društvu. Faktori na makro nivou, su politička situacija, zakoni i propisi koji kontrolišu imigraciju/emigraciju ili promene u međunarodnoj ekonomiji, standardima života, nivou obrazovanja i tržištu rada. Faktori na mikro nivou, odnose se na ljudske socio-psihološke karakteristike, profesionalno umeće, znanje i shvatanja samog migranta, njegovo porodično stanje i slično.

U proučavanju trendova u globalnoj migraciji, Stiven Kasls i Mark Miler (1993), uočili su četiri tendencije za koje tvrde da će obeležavati migracione obrasce u skoroj budućnosti (*Giddens, 2003. p. 274-276.*): *akceleracija* (migracije preko granica su sve masovnije), *diversifikacija* (većina razvijenih zemalja prihvatiće imigrante različitih vrsta, sem nepotrebne radne snage ili izbeglica), *globalizacija* (u migracijska kretanja uključice se sve zemlje sveta, neki kao primaoci, a neki kao pošiljaoci), *feminizacija* (sve veći broj migranata su žene, što je povezan sa zahtevom tržište radne snage (za kućnim radnicima, širenjem industrije seksa, „trgovina belim robljem“).

## 2.2. Podaci migracije u regionu

Društvena pokretljivost podrazumeva ukupnu migraciju i potrebno je upoznati njihov volumen. Ukupna (bruto) društvena pokretljivost u unutrašnjoj migraciji je zbir migracije na određenoj teritoriji u određenom vremenskom intervalu. Ukupna pokretljivost u spoljnoj migraciji je zbir useljenih i iseljenih lica<sup>2</sup>.

Po popisu u 1991-oj godini u Vojvodini je bilo evidentirano 914 929 doseljenih lica. U najvećem broju (više od 20%) bilo je mladih (između 20 i 24 godina starosti), što ukazuje na to da je glavni razlog “selidbe” osnivanje porodice ili pronalaženje mogućnosti za rad i zapošljavanje. Promenu prebivališta u okviru iste opštine izvršilo je nešto manje od 180 hiljada lica, dok skoro 440 hiljada stanovnika je stiglo iz drugih opština Srbije, a više od 260 hiljada lica iz ostalih teritorija Jugoslavije. Iz inostranstva se vratilo u Vojvodinu 16 815 lica.

U zadnjih petnaestak godina na demografsko i etničko–geografsko stanje Vojvođane značajno su uticali i doseljenici koji su stigli sa talasima izbeglica. U Srbiji 1996. godine (u maju i u junu) su popisali 646 066 izbeglih lica. Posle bombardovanja 1999. godine iz Kosova je stiglo još oko 350 000 lica, tako da u proleće 2000. godine broj izbeglih lica u Srbiji iznosi ukupno 996 066 osoba. To znači da je skoro svaki deseti stanovnik Srbije pridošlica. Broj evidentiranih doseljenika u Vojvodinu u 1996-oj godini iznosi 257 739. U najvećem broju izbeglice su stigli iz zaraćenih područja u više talasa: 1990. godine iz više republika, 1991. godine iz Slovenije i Hrvatske, 1992. godine iz Hrvatske i 1995. godine (133 829 doseljenih lica) iz Bosne. Oni su uglavnom našli dom kod rođaka i poznanika i 94% su Srbi po nacionalnosti.

2002. godine udeo stanovništva koji od rođenja stanuju u istom naselju u ukupnom broju stanovnika u Banatu iznosi 59,4%, a u Bačkoj 50,8 %, u Sremu 48,2%. Dakle skoro polovina stanovnika Vojvodine rodnom nije Vojvođanin.

---

<sup>2</sup> Migraciona razlika može biti negativna (smanjenje) i pozitivna (povećanje). Ukupnu migraciju možemo izračunati:  $M_v = M_u + M_i$ . Ravnoteža migracije:  $M_r = M_u - M_i$ , gde je  $M_v$ –volumen društvene pokretljivosti,  $M_r$ –ravnoteža migracije,  $M_u$ –broj useljenika,  $M_i$ –broj iseljenika. Vidi izvor: Becsei József: Fejezetek az általános társadalmi földrajz tanulmányozásához, Edition: IPSZILON Kiadó és Pedagógiai Szolgáltató Kft., Budapest, *Madarska* 2001., p. 83-85

**Tabela 6. Migracione karakteristike stanovništva po okruzima i regionalnim celinama**

A.) Broj stanovnika

Broj doseljenog stanovništva iz					
Regioni i okruzi	Svega	Vojvodine	Centralne Srbije	Ostala područja	Bivših repub. SFRJ
Severno-bački	93 340	65 147	4 430	2 324	21 439
Južno-bački	307 852	146 065	25 167	10 005	126 615
Zapadno-bački	94 893	33 872	8 285	3 877	48 859
<b>BAČKA</b>	<b>496 085</b>	<b>245 084</b>	<b>37 882</b>	<b>16 206</b>	<b>196 913</b>
Severno-banatski	58 032	41 348	2 955	702	13 027
Srednje-banatski	87 074	50 191	8 554	1 725	26 604
Južno-banatski	134 187	57 690	37 215	4 310	34 972
<b>BANAT</b>	<b>279 293</b>	<b>149 220</b>	<b>48 724</b>	<b>6 737</b>	<b>74 603</b>
Sremski	174 156	51 919	27 348	2 188	92 701
<b>SREM</b>	<b>174 156</b>	<b>51 919</b>	<b>27 348</b>	<b>2 188</b>	<b>92 701</b>

B.) Struktura u %

Broj doseljenog stanovništva iz					
Regioni i okruzi	Svega %	Vojvodine	Centralne Srbije	Ostala područja	Bivših repub. SFRJ
Severno-bački	100	69,8	4,7	2,5	23,0
Južno-bački	100	47,4	8,2	3,2	41,1
Zapadno-bački	100	35,7	8,7	4,1	51,5
<b>BAČKA</b>	<b>100</b>	<b>49,4</b>	<b>7,6</b>	<b>3,3</b>	<b>39,7</b>
Severno-banatski	100	71,3	5,1	1,2	22,4
Srednje-banatski	100	57,6	9,8	2,0	30,6
Južno-banatski	100	43,0	27,7	3,2	26,1
<b>BANAT</b>	<b>100</b>	<b>53,4</b>	<b>17,4</b>	<b>2,4</b>	<b>26,7</b>
Sremski	100	29,8	15,7	1,3	53,2
<b>SREM</b>	<b>100</b>	<b>29,8</b>	<b>15,7</b>	<b>1,3</b>	<b>53,2</b>

**Izvor:** Ivo Marinić i Radislav Bugarin: *Neke karakteristike razvoja stanovništva Vojvodine*, u Zborniku Matice Srpske za društvene nauke 121, Novi Sad, 2006, p. 64-65

Najviše migranata ima u Južno-bačkom okrugu (Novi Sad, Sremski Karlovci, Beočin). Ekonomski prosperitet Novog Sada je atraktivno za doseljenike. I sremski okrug (Indija, Ruma, Stara Pazova, Šid) karakteriše visoko učešće doseljenika: 16,3% stanovništva je rođeno u Hrvatskoj a 10,9% u Bosni (Marinić, et al, 2006. p. 65).

**Tabela 7. Komponente kretanja ukupnog stanovnika Vojvodine, 2002.**

period	Stanovništvo		Porast	Prirodni priraštaj	Migraciona komponenta		
	Početak perioda	Kraj perioda			Migracioni saldo	doseljeni	odseljeni
1991-2002	1 970 195	2 031 992	61 797	-82 607	144 404	213 195	68 791

**Izvor:** Goran Penev: *Vojvođanske migracije tokom 1990-tih godina: više doseljenih manje odseljenih*, u Zborniku Matice Srske za društvene nauke, 121, Novi Sad, 2006, p. 82

U kretanju stanovništva negativan uticaj ima prirodni priraštaj, ali zbog više doseljenih, a manje odseljenih lica u desetogodišnjem periodu ukupan broj Vojvođana ipak nije opao.

### 2.3. Oblici i posledice savremene migracije

Osnovni uzroci migracija mogu se označiti kao ekonomski i politički. Glavne vrsta migracija (*Sociološki leksikon*, 1982. p. 363.) koje se sreću u savremenom društvu jesu međunarodne (između zemalja) i unutrašnje (u okvirima jedne zemlje, jednog regiona), trajne i privremene, organizovane i neorganizovane, dobrovoljna i prisilna migracija. Migracije se mogu označiti kao *konzervativne* kada migranti traže iste odnose u novoj sredini na koje su navikli u svojoj izvornoj emigrantskoj sredini, i

*inovacijske*, u kojima se migranti uključuju u napredniju tehnologiju i naprednije odnose proizvodnje. Posebna vrsta savremenih migracija jesu *migracija stručnjaka* («beg mozgova»), koji odlaze iz nerazvijenih društava u razvijena društva, što u stvari znači da nerazvijena društva stvaraju stručnjake za razvijena društva i da se između te dve vrste društava produbljuju razlike u ekonomskom i društvenom razvitku. Česte su unutrašnje migracije iz sela u gradove (*urbane migracije*), a ređe su migracije u suprotnom smeru – iz gradova u sela (*ruralne migracije*). Unutrašnja migracija može biti trajna ili privremena. *Trajna migracija* je kada se prethodni stalni boravak promeni u novi stalni boravak. *Privremena migracija* može imati sezonalni karakter koja u glavnom ima ekonomske razloge (mogućnost privremenog zapošljavanja, školovanja), i može imati turistički karakter i ponovni migracijski karakter zbog verskih razloga.

Prva generacija migranata doživljava u imigrantskom društvu mnoge komplikacije. Već drugu generaciju migranata intenzivno zahvataju procesi asimilacije (utapanja u novu sredinu), što ponekad znači olakšanje, a nekad dovodi čak do međugeneracijskih sukoba. Poseban problem predstavlja razlika između kulture koja je stečena s primarnom socijalizacijom i kulture koja je stečena sa sekundarnom socijalizacijom. Pripadnici druge generacije često se susreću s pojavama socijalne dezorganizacije i socijalne patologije. Njih posebno pogađa marginalan položaj, jer ne uspevaju da se uključe u novo društvo. U Vojvodinu je useljen veliki broj stanovništva za vreme ratnih sukoba devedesetih godina, kada je na prostorima Hrvatske i Bosne-Hercegovine došlo do egzodusa stanovništva i masovnog doseljavanja *izbeglica* u Srbiju. Zvanična statistika ih čak i ne registruje u celosti.

Obrazovne karakteristike *lica na radu u inostranstvu* više ne zavisi od „ponude”, nego uglavnom od „tražnje” zemlje koja planski prima imigrante. Na početku emigracionog talasa naša zemlja je nudila nekvalifikovanu radnu snagu koja se zapošljavala u centralnoj Evropi. Danas su traženi uglavnom stručnjaci (informatička struka, inženjeri, inovatori, programeri, mikrobiolozi, doktori nauka, medicinari, umetnici itd.) određenog profila i po mogućnosti sa početnim kapitalom ili garancijom o izdržavanju. Posebnu temu predstavlja „seoba pameti” devedesetih godina iz zemalja bivšeg socijalizma. Nije reč o rezmeni stručnjaka, niti o privremenom radu u inostranstvu, nego uglavnom o trajnom napuštanju tih zemalja. 1991. godine iz Jugoslavije je otišlo oko 435 hiljada ljudi. Prema podacima Instituta za međunarodnu politiku i privredu zemlju je početkom devedesetih godina napustilo 719 magistara i doktora nauka što predstavlja 67% od ukupnog broja stručnjaka koji su napustili zemlju u prethodnih 15 godina (1979–1993. godina). Inače od početka rata u Jugoslaviji, zemlju je napustilo oko 200 hiljada mladih školovanih lica, koji su izbegli zbog ratne opasnosti ili pak otišli iz jednostavnog razloga što nisu videli svoju perspektivu u kriznoj državi. Sagledavanjem tri decenije emigracije stanovništva, *motivi i razlozi odlaska* su:

- 1) Geografsko-politička otvorenost Jugoslavije od šezdesetih do 1992. godine (međunarodni embargo), što omogućava da se putuje bez viznih ograničenja.
- 2) Siromaštvo, egzistencijalni problemi i nezaposlenost.
- 3) Odlazak stručnjaka je uslovljen nedovoljnom iskorišćenošću njihovog znanja i talenta, malim ulaganjima u naučno-istraživački rad, neplaćanjem inovacija, patenata.
- 4) Socijalno-kulturni uski okviri života i nemogućnost izbora savremenih oblika načina života.
- 5) Politički emigranti se pojavljuju početkom devedesetih godina, usred političkog rivalstva i obračuna, tvrdeći uglavnom da su im ugrožena osnovna građanska prava zbog njihove pripadnosti određenoj partiji ili naciji.
- 6) Najzad, na emigraciju su uticali i psihološki faktori: strah od ratnih sukoba, mobilizacije i ekonomskog embarga. Sve je to uzrokovalo osećanje bezizlaznosti, nemoći kod mnoštva ljudi, pogotovo mladih stručnjaka koji najlakše napuštaju svoju zemlju (*Gabrić Molnar, et al, 1997. p. 247.*).

#### **Pouka:**

***Ekonomska emigracija je nanela višestruke štete društvenoj zajednici i privredi Vojvodine. Negativne posledice odliva radne snage su brojne i uticale su na demografski i ekonomski razvoj teritorije. Sedamdesetih godina, najviša stopa emigracije u Srbiji je zahvatila Vojvodinu (Južni-banat, relativno nerazvijen i Severna-bačka, najrazvijeniji u privrednom i kulturnom smislu). Zbog velikog odliva mlađe muške radne snage, demografska deformacija se opaža u opadanju stope vitalnosti, manjem***

*priraštaju stanovništva, smanjenom broju sklapanja brakova i povećanju razvoda. Izuzetno je negativna pojava da građani na privremenom radu u inostranstvu pokazuju bolju obrazovnu i kvalifikacionu strukturu nego zaposleni na području odakle su se iselili. Ova slika se pogoršava, jer za nekvalifikovanom radnom snagom nema više tražnje ni u imigrantskim zemljama. Emigraciona društva i područja kratkoročno mogu imati neke koristi od odlazka nezaposlenih, pritanja ušteda emigranata, oslobođenja od teških socijalnih problema, međutim dugoročno emigracije predstavljaju nenadoknadivu štetu.*

## **Bibliografija:**

### **Knjige:**

- Becsei, J. (2001), *Fejezetek az általános társadalmi földrajz tanulmányozásához*, Edition: IPSZILON Kiadó és Pedagógiai Szolgáltató Kft., Budimpešta. Mađarska. pp. 83-85
- Giddens, E. (2003), *Sociologija*, Edition: Ekonomski Fakultet, Beograd
- Gabrić Molnar, I. et al. (2001), *Sociologija za ekonomiste*, Edition: Univerzitet Novi Sad i Ekonomski Fakultet, Subotica
- Sociološki leksikon* (1982), Edition: Savremena administracija, Beograd

### **Poglavlja knjiga ili članci u zbornicima radova:**

- Bugarin, R. i Marinić, I. (2006): *Neke karakteristike razvoja stanovništva Vojvodine*, In.: *Zbornik Matice srpske za društvene nauke 121*, Novi Sad, pp. 19-28.
- Golubović, P i Marković-Krstić, S. (2006): *Kretanje stanovništva Vojvodine tokom XX i početkom XXI veka*. In.: *Zbornik Matice Srpske za društvene nauke, 121*, Novi Sad, pp. 39-48.
- Marinić, I. i Bugarin, R. (2006): *Neke karakteristike razvoja stanovništva Vojvodine*, u *Zborniku Matice Srpske za društvene nauke 121*, Novi Sad, pp. 59-68.
- Penev, G. (2006): *Vojvođanske migracije tokom 1990-tih godina: više doseljenih manje odseljenih*. In.: *Zbornik Matice Srpske za društvene nauke, 121*, Novi Sad, pp. 77-84.

### **Članci u časopisima:**

- Sekulić Lj. (2002): *Demografska starost stanovništva opština*, *Stanovništvo*, Beograd, IDNCIDI, br. 1-4, pp. 156-161.
- International Monetary Fund*, (2006). Edition: *World Economic Outlook Database*, april 2006.
- Kretanje stanovništva (popis 2002)*. Edition: *Statistički zavod Srbije*, Beograd
- Migracija (popis 2002)*. Edition: *Statistički zavod Srbije*, Beograd
- Opštine u Srbiji* (1999), Edition: *Zavod za statistiku Srbije*, Beograd
- Popis stanovništva 2002* (2003), *Školska sprema i pismenost, Popis stanovništva, domaćinstva i stanova, knjiga 4.*, Edition: *Republički zavod za statistiku*, Beograd
- Program prekogranične saradnje Mađarska-Rumunija i Mađarska - Srbije i Crne Gore* (2004), Edition: *Interreg IIIA, Mađarska*
- Regionalni sporazum: Duna – Körös – Maros – Tisza Regionális Együttműködés* (2002), Edition: *Euroregion, Segedin, Mađarska*
- Statistički godišnjak Srbije i Crne Gore 2004-2005* (2006), Edition: *Zavod za statistiku Srbije i Crne Gore*, Beograd
- Statistički godišnjak Srbije* (2005), Edition: *Statistički zavod Srbije*, Beograd.

### **Izvori sa Interneta:**

- Sekulić Lj. (2002): *Demografska starost stanovništva opština*, *Stanovništvo*, Beograd, IDNCIDI, br. 1-4, Edition: *Centar za demografska istraživanja Instituta društvenih nauka*, Beograd. [http://www.sac.org.yu/komunikacija/casopisi/stanov/XL\\_1-4/d05/show\\_html?stdlang=gb](http://www.sac.org.yu/komunikacija/casopisi/stanov/XL_1-4/d05/show_html?stdlang=gb) (datum dostupnosti 28/02/ 2007)
- Statistički godišnjak Republike Mađarske* (2005), <http://www.ksh.hu/> (datum dostupnosti 26/02/ 2007)
- [www.statserb.sr.gov.yu](http://www.statserb.sr.gov.yu) (datum dostupnosti 20/02/ 2007)